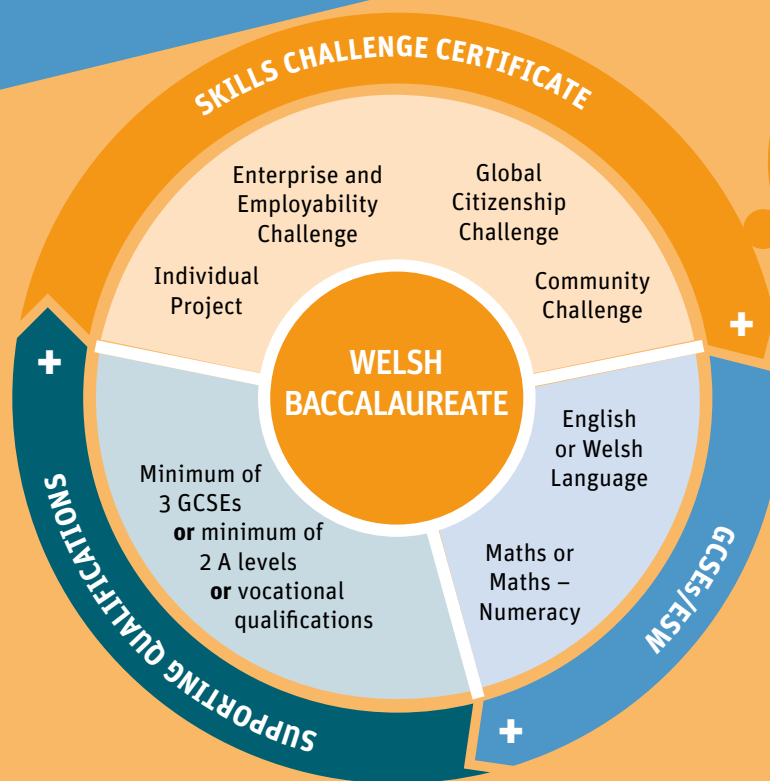


What is the Welsh Baccalaureate?

The 'Welsh Bacc' is unique to Wales.

It brings together qualifications that prepare students between the ages of 14-19 for employability, further study and life.



The Skills Challenge Certificate is a new and innovative skills-based qualification.

What do universities, employers and students think of it?



enquiries@qualificationswales.org

T: 01633 373 222

 @quals_wales

While the Welsh Bacc is relatively new, it's already valued by employers and universities who have seen how it benefits students and employees.

"The Welsh Bacc is raising aspirations for pupils in Wales to continue their skill development and help prepare them for a university experience." **University Pro Vice Chancellor**

Employers say it develops life skills and business acumen, preparing young people for the world of work.

"We see the Welsh Bacc as a great opportunity to support the transition of students from the educational to the working environment." **Employer**

And **students** said:

"It gave a good opportunity to be working outside school and do something that would really be useful to the community."

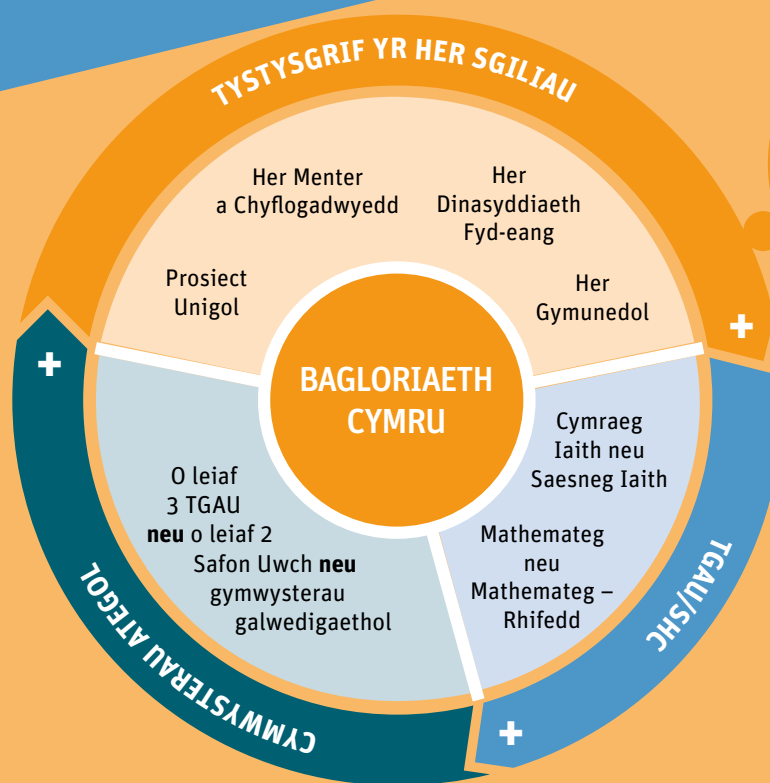
"It is very good for people who want to go on and start their own business, it gives them a little insight."

Further information about the Welsh Bacc can be found on the [Qualifications Wales](#) and [WJEC](#) websites.

Beth yw Bagloriaeth Cymru?

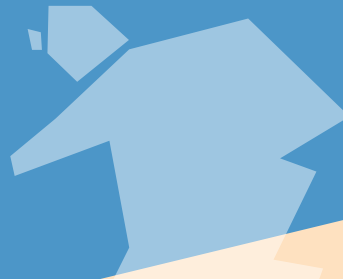
Mae cymhwyster Bagloriaeth Cymru yn unigryw i Gymru.

Daw â chymwysterau at ei gilydd sy'n paratoi myfyrwyr rhwng 14 a 19 oed ar gyfer cyflogaeth, astudio ymhellach a bywyd.



Mae'r Dystysgrif Her Sgiliau yn gymhwyster newydd ac arloesol sy'n seiliedig ar sgiliau.

Beth yw barn prifysgolion, cyflogwyr a myfyrwyr am y cymhwyster?



ymholiadau@cymwysteraucymru.org

T: 01633 373 222



@cymwysterau_cym

Er bod Bagloriaeth Cymru yn gymharol newydd, mae cyflogwyr a phrifysgolion yn gweld gwerth ynddo yn barod.

“Mae Bagloriaeth Cymru yn codi dyheadau disgyblion yng Nghymru i barhau i ddatblygu eu sgiliau ac yn helpu i’w paratoi ar gyfer profiad yn y brifysgol.”

Dirprwy Is-Ganghellor Prifysgol.

Mae cyflogwyr yn dweud ei bod yn datblygu sgiliau bywyd a dealltwriaeth o fusnes, ac yn paratoi pobl ifanc am fyd gwaith.

“Rydym yn ystyried bod Bagloriaeth Cymru yn gyfle gwych i helpu myfyrwyr i drosglwyddo o’r amgylchedd addysg i’r amgylchedd gwaith.” **Cyflogwr.**

Dywedodd **myfyrwr:**

“Rhoddodd gyfle da i mi weithio y tu allan i’r ysgol a gwneud rhywbeth fyddai’n wir ddefnyddiol i’r gymuned.”

“Mae’n dda iawn i bobl sydd eisiau mynd ati i ddechrau eu busnes eu hunain, mae’n rhoi ychydig o flas iddynt.”

Ceir rhagor o wybodaeth am Fagloriaeth Cymru ar wefannau Cymwysterau Cymru a CBAC.

Reformed GCSEs in Wales

GCSEs are changing – in Wales and elsewhere in the UK

- A*** **to G:** GCSEs reformed for Wales will still be graded from **A* to G**
- A** **Assessment:** GCSEs reformed for Wales will have strengthened assessment methods and updated content
- B** **Bilingual:** GCSEs reformed for Wales can be taken in Welsh or English
- C** **Choices:** where GCSE subjects have not been reformed in Wales, students can study those reformed for England
- D** **Delivery:** GCSEs reformed for Wales are offered by WJEC
- E** **England:** reformed GCSEs in England are graded 9 to 1
- F** **First class:** GCSEs in Wales are of equal value to those taken in other parts of the UK
- G** **Grading:** universities recognise the difference in grading structures in England and Wales.

What's happening in other parts of the UK?

GCSEs in England and Northern Ireland are also being reformed. This means that in future there will be some differences in the GCSEs awarded in each of these three countries.

One of the most noticeable differences will be in the grades that students receive.

- Wales keeps the current A* to G grade scale
- England is adopting a 9 to 1 grade scale
- Northern Ireland is moving to a new A* to G grade scale that contains a new C* grade.

It's important to remember that these changes will not affect the value of GCSEs. **GCSEs taken in Wales, England and Northern Ireland remain comparable.**

The qualifications taken in all three countries will continue to be of the same size and accessible to the same range of students as those they replace.

You can find more information on our website
www.qualificationswales.org

GCSE grading structures from 2017

Wales	England
A*	9
A	8
B	7
C	6
D	5
E	4
F	3
G	2
U	1
U	U



enquiries@qualificationswales.org

T: 01633 373 222

 @quals_wales

Cymwysterau TGAU diwygiedig yng Nghymru

Mae cymwysterau TGAU yn newid – yng Nghymru ac mewn mannau eraill yn y DU

A*

i G: mae cymwysterau TGAU a ddiwygiwyd ar gyfer Cymru yn parhau i dderbyn gradd **A* to G**

A

Asesu: mae gan gymwysterau TGAU a ddiwygiwyd ar gyfer Cymru ddulliau asesu wedi'u hatgyfnerthu a chynnwys wedi'i ddiweddarau

B

Beth am Lloegr?: 9 i 1 fydd y drefn raddio yn Lloegr

C

Corff dyfarnu: darperir cymwysterau TGAU sydd wedi'u diwygio ar gyfer Cymru gan CBAC

D

Dwyieithog: gellir astudio cymwysterau TGAU a ddiwygiwyd ar gyfer Cymru yn Gymraeg neu yn Saesneg

E

Elfen o ddewis: lle nad yw pynciau TGAU wedi cael eu diwygio yng Nghymru, gall myfyrwyr astudio'r rheini a ddiwygiwyd ar gyfer Lloegr

F

Fel rhannau eraill o'r DU: mae cymwysterau TGAU yng Nghymru yn gyfwerth â'r rhai a gaiff eu hastudio mewn rhannau eraill o'r DU

G

Graddio: mae prifysgolion yn cydnabod y gwahaniaeth rhwng strwythurau graddio yng Nghymru a Lloegr.

Beth sy'n digwydd mewn rhannau eraill o'r DU?

Mae cymwysterau TGAU yn Lloegr a Gogledd Iwerddon hefyd yn cael eu diwygio. Mae hyn yn golygu y bydd y cymwysterau TGAU a gaiff eu dyfarnu ym mhob un o'r tair gwlad hyn ychydig yn wahanol yn y dyfodol.

Un o'r gwahaniaethau mwyaf amlwg fydd y graddau y bydd disgyblion yn eu cael.

- Bydd cymwysterau a ddiwygiwyd ar gyfer Cymru yn cadw'r drefn graddau A* i G gyfredol
- Mae Lloegr yn symud i drefn graddau 9 i 1
- Mae cymwysterau TGAU yng Ngogledd Iwerddon yn symud i drefn graddau A* i G newydd sy'n cynnwys C*.

Mae'n bwysig cofio na fydd y newidiadau hyn yn effeithio ar werth cymwysterau TGAU.

Mae cymwysterau TGAU a gaiff eu hastudio yng Nghymru, Lloegr a Gogledd Iwerddon yn parhau i fod yn gymaradwy.

Bydd y cymwysterau a gaiff eu hastudio ym mhob un o'r tair gwlad yn dal i fod o'r un maint ac yn hygyrch i'r un ystod o fyfyrwyr â'r rhai y maent yn eu disodli.

Gallwch ddod o hyd i ragor o wybodaeth am gymwysterau TGAU ar ein gwefan www.cymwysteraucymru.org

Strwythurau graddio TGAU o 2017

Cymru	Lloegr
A*	9
	8
A	7
B	6
	5
C	4
D	3
E	2
F	1
G	1
U	U



ymholiadau@cymwysteraucymru.org

T: 01633 373 222



@cymwysterau_cym

New Science GCSEs for Wales

Single Award
A* A B C D E F G
Same size as one GCSE

GCSE Biology

GCSE Chemistry

GCSE Physics

Applied Science
(Single Award)

GCSE Science
(Double Award)

Applied Science
(Double Award)

Double Award
A* A* A A B B C C D D E E F F G G
Same size as two GCSEs

**GCSE
Science
(Double
Award)**

GCSE Biology

**GCSE
Chemistry**

GCSE Physics

These qualifications provide a suitable foundation for the study of science at AS and A level.

All of the new GCSE Science qualifications are unitised (modular).

Units can be taken at the end of Year 10 or Year 11. The combined outcome of the units results in an overall grade for the qualification.

These new GCSEs are different from previous GCSEs and other science qualifications:

- The content and assessment have been updated;
- Practical work still counts towards the final grade.

**Applied
Science
(Double
Award)**

**Applied
Science
(Single Award)**

These qualifications look at science in a more practical and work-based context.

They are not designed to prepare for progressing to AS and A level science qualifications.

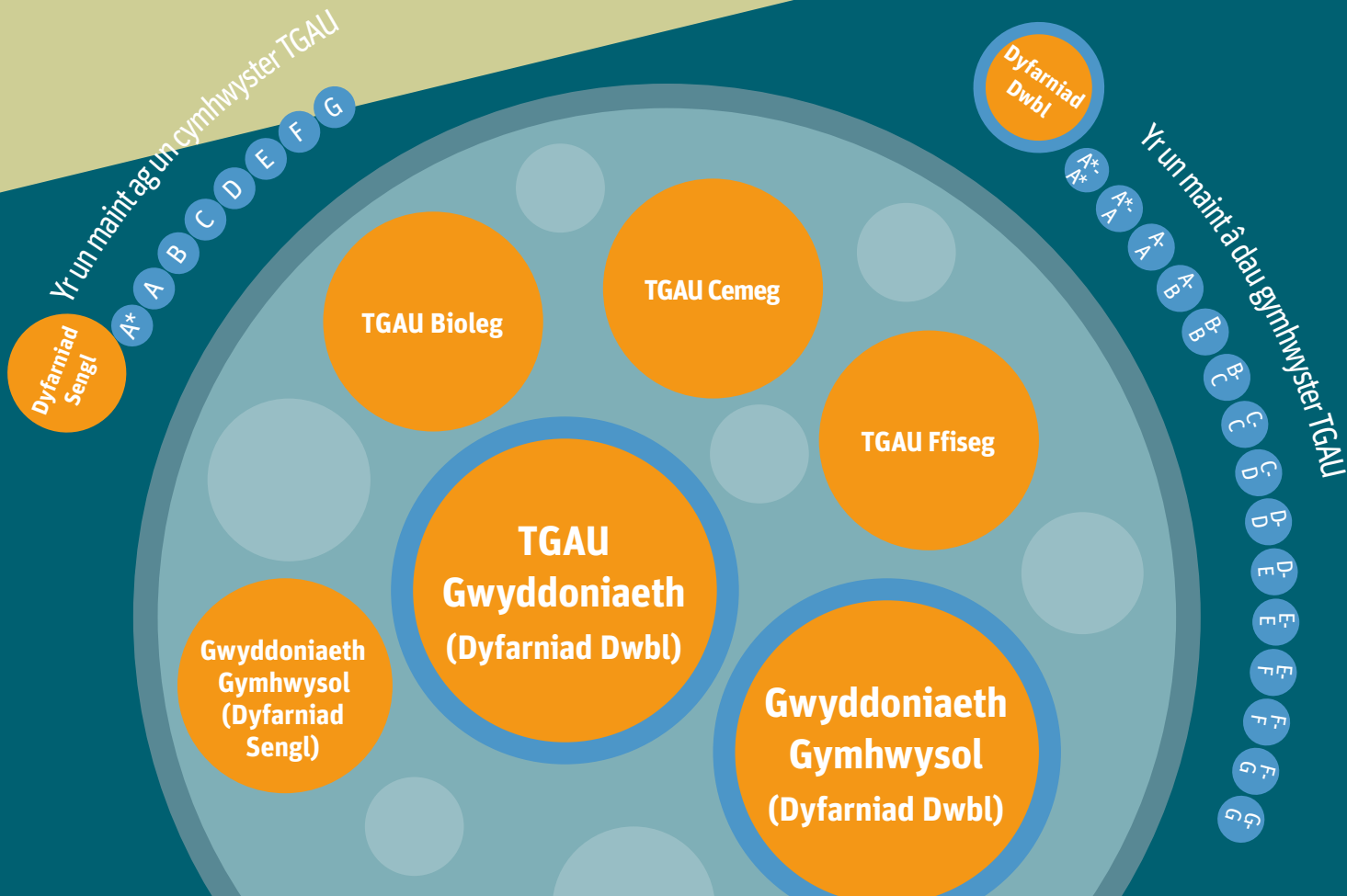
enquiries@qualificationswales.org

T: 01633 373 222

 @quals_wales



Cymwysterau TGAU Gwyddoniaeth newydd i Gymru



TGAU
Gwyddoniaeth
(Dyfarniad
Dwbl)

TGAU Bioleg

TGAU Cemeg

TGAU Ffiseg

Mae'r cymwysterau hyn yn darparu sylfaen addas ar gyfer astudio gwyddoniaeth ar lefel UG a Safon Uwch.

Caiff pob cymhwyster TGAU Gwyddoniaeth newydd ei wneud yn unedol (modiwlaid).

Gellir sefyll unedau ar ddiwedd Blwyddyn 10 neu Flwyddyn 11. Bydd canlyniadau cyfunol yr unedau yn arwain at radd gyffredinol ar gyfer y cymhwyster.

Mae'r TGAU newydd hyn yn wahanol i'r TGAU a chymwysterau gwyddoniaeth blaenorol:

- Mae'r cynnwys a'r asesiad wedi'u diweddarau;
- Mae gwaith ymarferol yn dal yn cyfrif tuag at y radd derfynol.

Gwyddoniaeth
Gymhwysol
(Dyfarniad
Dwbl)

Gwyddoniaeth
Gymhwysol
(Dyfarniad
Sengl)

Mae'r cymwysterau hyn yn edrych ar wyddoniaeth mewn cyd-destun mwy ymarferol a seiliedig ar waith.

Ni fwriedir iddynt baratoi i symud ymlaen at gymwysterau gwyddoniaeth UG a Safon Uwch.

ymholiadau@cymwysteraucymru.org

T: 01633 373 222

 @cymwysterau_cym



GCSE Maths in Wales

There are two GCSE maths qualifications in Wales – GCSE Mathematics and GCSE Mathematics-Numeracy.

So, what is the difference between the two?

- **GCSE Mathematics-Numeracy** assesses the mathematics that learners will need in their everyday lives, in the world of work, and in other general curriculum areas.
- **GCSE Mathematics** assesses aspects of mathematics such as algebra, geometry and probability that are needed for progression to scientific, technical or further mathematical study.

Each qualification provides a reliable measure of a student's general mathematical understanding and ability to use different mathematical techniques.



Which qualification do universities require?



enquiries@qualificationswales.org

T: 01633 373 222

 @quals_wales

Many university courses typically require a minimum of a grade C in Mathematics at GCSE level.

A grade C in either GCSE Mathematics or GCSE Mathematics-Numeracy meets this requirement as both qualifications provide assurance of mathematical skills and techniques.

University courses with a specific mathematical, technical or scientific focus, such as those in Science, Engineering and Mathematics, may require the GCSE Mathematics qualification.

Further information about the new GCSE maths exams in Wales can be found on the [Qualifications Wales](#) and [WJEC](#) websites.

TGAU Mathemateg yng Nghymru

Mae dau gymhwyster mathemateg TGAU yng Nghymru – TGAU Mathemateg a TGAU Mathemateg-Rhifedd.

Felly, beth yw'r gwahaniaeth rhwng y ddau?

- **Mae TGAU Mathemateg-Rhifedd** yn asesu'r fathemateg y bydd dysgwyr yn ei defnyddio yn eu bywydau bob dydd, ym myd gwaith, ac mewn meysydd cyffredinol eraill o'r cwricwlwm.
- **Mae TGAU Mathemateg** yn asesu agweddau ar fathemateg megis algebra, geometreg a thebygolrwydd sydd eu hangen i fynd ymlaen i ymgymryd ag astudiaethau gwyddonol, technegol neu fathemategol pellach.

Mae'r ddau gymhwyster yn cynnig mesur dibynadwy o ddealltwriaeth fathemategol gyffredinol myfyrwyr a'u gallu i ddefnyddio gwahanol dechnegau mathemategol.

Pa gymhwyster y gofynnir amdano gan brifysgolion?



ymholiadau@cymwysteraucymru.org

T: 01633 373 222

 @cymwysterau_cym

Ar gyfer mynediad i nifer o brifysgolion, mae llawer o gyrsiau fel arfer yn gofyn am radd C o leiaf mewn Mathemateg ar lefel TGAU.

Mewn achosion o'r fath ein cyngor yw bod gradd C naill ai mewn TGAU Mathemateg neu TGAU Mathemateg-Rhifedd yn briodol am fod y ddau gymhwyster yn rhoi sicrwydd o hyfedredd mathemategol.

Gallai cyrsiau mewn prifysgolion lle mae ffocws mathemategol, technegol neu wyddonol penodol megis Gwyddoniaeth, Peirianeg neu Mathemateg, ofyn am y cymhwyster TGAU Mathemateg.

Mae gwybodaeth bellach am yr arholiadau mathemateg TGAU newydd ar gael ar wefannau [Cymwysterau Cymru](#) a [CBAC](#).